

El document PLA de CONVIVÈNCIA que a continuació presentem és l'instrument on es reflecteixen les accions que el centre docent desenvolupa per capacitar tot l'alumnat i la resta de la comunitat educativa per a la convivència i la gestió positiva dels conflictes. Aquest document és fruit de l'anàlisi de la realitat del nostre centre per part del personal del centre, per les famílies i sobretot per l'alumnat i incorpora aspectes que ja es treballen diàriament a l'escola i noves propostes a desenvolupar.

Aquest pla de convivència es nodreix de la proposta educativa Vedruna i declara unànimement la voluntat d'assolir un nivell de violència 0. En aquest sentit busquem sempre donar a l'alumnat les eines bàsiques més adequades al seu context i al moment que els ha tocat viure per tal que l'ajudin a conèixer les diferents realitats del seu entorn i alhora l'ajudin a mostrar-se tal com és, acceptant les qualitats i limitacions, tant pròpies com d'aquells qui l'envolten.

L'objectiu principal d'aquest pla és potenciar un clima positiu i motivador tal i com s'expressa en el projecte educatiu Vedruna (pàgina 6-7).

*Eduquem en un clima escolar positiu i motivador, convençuts que l'existència d'unes relacions humanes basades en la sinceritat i en la capacitat d'expressar els propis sentiments és un element afavoridor de l'aprenentatge. És quan ens trobem en entorns positius que som capaços de donar el millor de cadascun de nosaltres, de manera que el procés d'aprenentatge en surt enfortit. Ens distingim per un estil de relacions humanes properes i senzilles. El respecte i l'afecte entre educands i educadors constitueixen el segell propi amb el qual Joaquina de Vedruna va impregnar les seves escoles i són el fonament de l'estil educatiu. Així doncs, aquest entorn familiar promou unes relacions tutorial amb els alumnes i amb les famílies que són facilitadores, amables i comprensives, amb la intenció que l'alumne visqui en un entorn acollidor i s'afavoreixi l'aprenentatge. (Projecte Educatiu Vedruna 2017: La persona).*

Aquest objectiu es concreta en el punt 4 d'aquest mateix pla definint els objectius específics fruit de la diagnosi realitzada per la comissió de convivència de l'escola.

Per educar en la convivència caldrà basar-se en les relacions humanes, capacitar les persones per saber trobar allò que ens uneix més que el que ens diferencia, i promoure el coneixement de tots els membres de la comunitat educativa per així establir unes relacions de respecte, atès que aquest coneixement és la base de l'estimació.

*El conflicte és inevitable i forma part de les relacions socials d'una societat oberta i complexa. Cal afrontar cada conflicte des de la singularitat, evitant les generalitzacions i a partir de la gestió positiva dels conflictes. Aquests són els fonaments d'una escola inclusiva i d'una educació intercultural que han de contribuir a garantir la igualtat i a respectar la diversitat en una societat més cohesionada i menys excloent. (Projecte de Convivència i èxit educatiu. Departament d'Ensenyament. 2016)*

Tota la comunitat educativa contribueix al seu desplegament i la consecució dels objectius plantejats, a partir de les accions proposades sota la supervisió dels diferents òrgans de direcció, de participació i de coordinació.

El Pla està basat en [GUIA PER L'ELABORACIÓ DEL PLA DE CONVIVÈNCIA](#) del Departament d'Educació.

El següent Pla s'estructura bàsicament en 9 fases de treball:

### [Definició de conceptes claus dins de la convivència escolar, els rols de situació d'assetjament i tipus de conflicte](#)

#### [Marc legal](#)

#### [Concreció de la contextualització del centre](#)

#### [Diagnosi de la situació de la convivència en el centre.](#)

##### [Diagnosi de l'aplicació del Departament d'Educació](#)

[Professorat](#)

[Famílies](#)

[Alumnes](#)

#### [Objectius generals i específics de centre.](#)

#### [Actuacions de prevenció](#)

#### [Protocols de prevenció, detecció i intervenció enfront situacions de conflictes greument perjudicials per a la convivència.](#)

#### [Indicadors d'avaluació](#)

#### [Seguiment del pla i avaluació.](#)

## 1. Definició de conceptes claus dins de la convivència escolar, els rols de situació d'assetjament i tipus de conflicte

Tot seguit anomenem i definim conceptes claus del Pla de Convivència que ens ajudaran a entendre d'igual manera i a treballar conjuntament la convivència dins de la nostra escola:

- **Agressió:** acció no justificada contra l'equilibri, la integritat o els drets d'una persona mitjançant amenaces o atacs.
- **Assertivitat:** És la capacitat d'expressar i defensar les pròpies emocions i idees tot respectant les dels altres.
- **Assetjament (Bullying):** Qualsevol forma de maltractament físic, verbal, psicològic, social, moral, sexual, ideològic o virtual, sostingut en el temps, definit per la seva freqüència i intencionalitat de causar dany i patiment a un subjecte en concret, que pot ser exercit per un individu o un grup, amb participació passiva o activa de la resta de companys, produït per una desigualtat de poder, generant un canvi de personalitat en la víctima o víctimes (ansietat, descens de l'autoestima, quadres depressius) que dificulten la seva integració en el medi escolar i el desenvolupament normal dels aprenentatges. Aquesta acció negativa i intencionada, situa la víctima en una posició de la que difícilment pot sortir-ne pels seus propis mitjans.
- **Ciberassetjament:** assetjament intencionat, repetit i mantingut en el temps portat a terme a través de les tecnologies que pot produir-se a l'escola i fora d'ella, amb o sense anonimat per grups d'individus contra víctimes que no poden defensar-se.
- **Empatia:** És la capacitat per connectar, respectuosament, amb els sentiments i les emocions de les altres persones i per comprendre els seus arguments i punts de vista.
- **Pràctiques restauratives:** Les pràctiques restauratives constitueixen un ventall d'eines que permeten prevenir, detectar, gestionar i resoldre les situacions de

conflicte per tal de millorar la convivència i reforçar els vincles afectius entre les persones afectades per aquestes situacions.

- **Violència:** Coacció física o moral exercida sobre una persona per obligar-la a una determinada acció o omissió.
- **Absentisme:** és l'absència reiterada i no justificada, dins de l'horari escolar, d'alumnat en edat d'escolarització obligatòria en el centre educatiu on està matriculat.
- **Acollida:** és el conjunt sistemàtic d'actituds i actuacions que el centre educatiu posa en funcionament per acompanyar els nous membres de la comunitat educativa, o els que s'incorporen després de processos d'absència, en la vida i la cultura del centre, i, alhora, fer-los partícips dels projectes que s'hi desenvolupen.
- **Coeducació:** Acció educativa fonamentada en el reconeixement de les potencialitats i individualitats de l'alumnat, independentment del seu sexe o orientació sexual, potenciant la igualtat real d'oportunitats. Cerca l'eliminació de tota mena de discriminació per raó de gènere o d'orientació sexual i el respecte per a la diversitat de l'alumnat.
- **Competències soci emocionals:** és la presa de consciència d'un mateix i la millora de les condicions de les relacions interpersonals i, per tant, de la convivència dins els centres educatius.
- **Comunicació:** entre família i escola és el conjunt sistemàtic d'actuacions i canals que el centre educatiu posa en funcionament amb l'objectiu de compartir la responsabilitat educativa i millorar l'èxit educatiu de l'alumnat i també el funcionament del centre. Cal explicitar a les famílies què fem i per què ho fem en tot moment i, amb el mateix propòsit, conèixer quines són les seves expectatives i opinions.
- **Conflicte:** situació en la qual dues o més persones estan en desacord perquè els seus interessos són incompatibles, o bé, els perceben així.
- **Educació intercultural:** Promou espais d'inclusió basats en la igualtat i la necessitat de compartir uns valors comuns que ajudin a conèixer en una mateixa comunitat. Promou l'ús de la llengua catalana en un marc plurilingüe com un element de cohesió i igualtat d'oportunitats.
- **Educació per la pau:** La convivència és el valor primer de tota societat que busqui la pau i que utilitza el diàleg per resoldre tot tipus de qüestions.
- **Esforç:** l'esforç és la capacitat que tenim de treballar durant un temps continuat per aconseguir uns objectius determinats. Constitueix la base fonamental perquè l'alumnat obtingui un major rendiment.
- **Mediació:** procés de gestió positiva de conflictes.
- **Inclusió:** suposa una millora evolutiva respecte a la idea d'integració. La inclusió pretén que siguin els mateixos centres educatius els que s'adaptin a la diversitat de

l'alumnat que tenen escolaritzat de manera que el centre identifiqui les barreres que dificulten l'aprenentatge, la socialització i la participació de l'alumnat i cercar-les, eliminar-les o minimitzar-les.

- **Norma:** La norma és l'instrument regulador de la convivència que té com a finalitat garantir els drets i els deures de tothom. Les normes del centre estan recollides en el document NOFC (Normes d'Organització i Funcionament del Centre), que són les propostes compatibles i coherents amb la normativa vigent de rang superior i adaptables a l'especificat del nostre centre educatiu.
- **Participació:** és molt clar que s'aprèn participant. En aquest sentit el centre necessita d'estructures que facilitin la participació dels alumnes i pràctiques que hi convidin. De manera especial l'escola incideix en la participació de les famílies en la tasca educativa de l'escola. La seva implicació és un factor determinant en l'èxit educatiu dels seus fills. La carta de compromís educatiu és l'instrument que estableix el marc de comunicació i de participació entre l'escola i la família per dur a terme una acció coherent i coordinada en el desenvolupament personal, acadèmic i social de cada infant i jove.
- **Respecte:** Principi bàsic per viure i convidaure en societat, actitud de reconeixement dels drets de les persones i la valoració de la seva identitat, opinió i manera de pensar. És necessari potenciar el respecte a un mateix, als altres, al món.
- **Responsabilitat:** Capacitat de dur a terme els compromisos adquirits i d'assumir les conseqüències dels propis actes.

*(Extret del Projecte de Convivència i èxit educatiu. Departament d'Ensenyament. 2016)*

#### → **Rols de situació d'assetjament:**

*"En una broma tothom riu i ningú no resulta perjudicat, mentre en l'assetjament hi ha una víctima".* Dan Olweus, descriu els diferents rols que es poden adoptar davant una situació d'assetjament. Cal recordar que davant aquest tipus de situacions no hi ha una situació neutral.

- **Persona víctima:** qui rep l'agressió
- **Persona agressora:** comença l'assetjament i en pren part activa.
- **Persona seguidora:** no comença l'assetjament però en pren part activa.
- **Persona partidària:** no pren part activa però el recolza mostrant un suport obert.
- **Persona espectadora:** no pren posició, el que succeeix no va amb ella.
- **Possible persona defensora:** pensa que caldria ajudar la víctima, però no ho fa.
- **Persona defensora:** no li agrada l'assetjament i ajuda a la víctima o ho intenta.

*(Protocol de prevenció, detecció i intervenció enfront l'assetjament entre iguals. Arxiu 4. Deu punts per conèixer millor el fenomen)*

## → Tipus de conflicte:

Dins de les NOFC, es consideren dos tipus de conflictes:

1. Les conductes dels alumnes considerades contràries a les normes de convivència.
2. Les conductes dels alumnes greument perjudicials per a la convivència que seran considerades faltes greus.

Per tots dos casos es descriu les conductes que seran mereixedores de correcció així com les mesures correctores.

La imposició de sancions per conductes greument perjudicials per a la convivència del centre i considerades faltes greus en l'article anterior correspondrà al director de l'escola. Les faltes considerades greus podran ser objecte de sanció amb la prèvia instrucció d'un expedient (només en el cas que les famílies estiguin en desacord amb la decisió de l'escola). En l'article 96 de les NOFC es descriu el procediment de com fer la instrucció d'un expedient disciplinari.

## 2. Marc legal

El present document es basa en la normativa vigent que tot centre concertat per la Generalitat de Catalunya ha de contemplar:

- La [Llei orgànica 2/2006, de 3 de maig, d'educació](#), estableix a l'article 121.2 l'obligatorietat que tots els centres elaborin un Pla de convivència i l'incloguin dins el Projecte Educatiu de centre.
- La [Llei Orgànica 8/2013, de 9 de desembre](#), per a la millora de la qualitat educativa, determina a l'article 124.1 que els centres inclouran a la programació general anual el seu pla de convivència i totes aquelles actuacions i activitats programades pel foment de la convivència escolar.
- La [Llei 12/2009, del 10 de juliol, d'educació](#), disposa a l'article 30 que l'aprenentatge de la convivència és un element fonamental del procés educatiu i així ho ha d'expressar el Projecte Educatiu de cada centre. Els centres han d'establir mesures de promoció de la convivència.
- El [Decret 102/2010, de 3 d'agost](#), d'autonomia dels centres educatius, disposa a l'article 23.2 que les normes d'organització i funcionament del centre han d'incorporar les mesures de promoció de la convivència establertes en el centre.
- El [Decret 279/2006, de 4 de juliol](#), sobre drets i deures de l'alumnat i regulació de la convivència en els centres educatius no universitaris de Catalunya, reforça el caràcter educatiu que han de tenir els processos i les accions que s'emprenquin, tant per prevenir com per corregir conductes inadequades. A l'article 6 s'estableix que a cada centre s'ha de constituir una comissió de convivència.

- Acord GOV/79/2016, de 14 de juny, pel qual s'aprova el [Protocol d'actuació entre els departaments de treball, afers socials i famílies i d'ensenyament, de prevenció, detecció, notificació, derivació i coordinació de les situacions de maltractament infantil i adolescent en l'àmbit educatiu.](#)

### 3. Concreció de la contextualització del centre

A finals del segle XIX, la industrialització va convertir la vila de Sabadell en una important ciutat fabril i l'Ajuntament volia solucionar els problemes originats per l'augment de la població i de la pobresa. Era necessari impulsar la creació de nous equipaments, doncs la gent que no tenien recursos s'acollien en un asil sense la deguda assistència, i també mancava una major atenció a l'ensenyança gratuïta. Calia que els pobres acollits fossin atesos dignament.

Al 1854 l'Ajuntament de Sabadell demana que les Carmelites es facin càrrec de la Casa Caritat (l'edifici que estava a l'actual Plaça Marcet). En aquell temps tan sols era Casa Caritat, i al venir la Germanes es va afegir l'Hospital i l'Escola gratuïta.

La Casa de Beneficència es va inaugurar el 25 de març de 1854. Vingueren a encarregar-se'n quatre Germanes Terciàries del Carme del convent de Vic. Ara fa, doncs, 150 anys de l'arribada de les Germanes Carmelites a Sabadell.

El conveni el van constituir tres parts: les Carmelites, l'Ajuntament i la Junta de Beneficència. Per una banda hi havia la germana Veneranda Font en representació de la fundadora Joaquina de Vedruna, que estava impossibilitada (va morir el 28 d'agost de 1854). Per part de l'Ajuntament de Sabadell hi havia l'alcalde Pere Turull i els regidors Joaquim Casanovas i Josep Durán i Sorts, i la Junta de Beneficència va estar representada pels senyors Pau Vilarrubias, Agustí Durán i Joan Sallarés. Com a Superiora va ser escollida Magdalena Torrents de Sant Albert, i la van acompanyar les germanes Eulàlia Font del Salvador, Maria Noguera del Salvador i Carme Casals de la Santíssima Trinitat.

Va ajudar molt a la beneficència municipal l'anomenada junta de Desperdicis fundada el 1856 pels fabricants, que, per tal d'evitar els abusos que es feien amb el comerç de filots, acordaren no vendre'n a ningú i només a la Casa de Beneficència, que els treballava i en feia un mòdic negoci.

De mica en mica es van anar millorant les condicions d'aquesta Institució i fins i tot van poder fer noves adquisicions, en les quals també hi va contribuir la classe benestant industrial que hi va portar a estudiar a les seves filles mitjançant classes retribuïdes, a més de continuar amb l'ensenyament gratuït a noies sense recursos.

El nombre d'alumnes anava creixent fins arribar a més de quatre-centes. Aleshores es quan es van trobar amb la necessitat de traslladar les classes en un altre edifici, l'actual edifici del carrer Garcilaso 36-38.

Després de cinquanta-un anys, les germanes cessaren la seva responsabilitat de l'Hospital - Casa de Beneficència i van establir l'Escola del Carme en l'actual edifici el 30 de novembre de 1905.

Actualment, l'escola pertany a la Fundació Vedruna Catalunya Educació que, com a entitat titular, estableix els criteris i principis que defineixen el seu model d'educació, descrit en el projecte Educatiu revisat i actualitzat al llarg del curs 2016-2017.

L'escola Vedruna Carme Sabadell és un centre concertat amb el Departament d'Ensenyament que compta amb dues línies dels nivells educatius de segon cicle d'Educació Infantil, Educació Primària i d'Educació Secundària.

L'oferta docent es complementa amb un ampli programa d'activitats extraescolars i altres serveis com el menjador, l'acollida i la biblioteca.

La població escolar a Sabadell està dividida en zones escolars, i la nostra escola ocupa la zona Centre 1-Gràcia. La presència de l'escola concertada a Sabadell és significativa, sobretot en la zona del centre, on trobem set escoles concertades versus cinc escoles públiques. Algunes d'aquestes escoles, com l'Escola Pia, veïns de carrer, amb tres línies d'EI-EP i l'ESO, fan que la competència sigui molt forta.

Actualment formen part del centre aproximadament 500 famílies que, traduït en alumnes, són aproximadament 650. Un percentatge molt elevat d'aquest alumnat prové del centre de la ciutat i fan el desplaçament a l'escola a peu.

Hi ha un volum elevat de persones que tenen un gran sentit de pertinença a l'escola, i mostra d'això és el gran nombre d'exalumnes que matriculen als seus fills i/o professorat que hi treballa.

La majoria de famílies de l'escola tenen el català com a primera llengua.

Els resultats acadèmics dels alumnes, a nivell global, són bons. Els nostres alumnes promocionen o graduen amb un nivell de preparació important per a la seva vida professional i ensenyaments posteriors, com queda corroborat en els resultats de proves externes de competències bàsiques i avaluació diagnòstica realitzada pel CSAVC (Consell superior d'avaluació de Catalunya), tenint com a referència altres centres de la mateixa complexitat.

**Quina és la nostra raó de ser:** L'ESCOLA VEDRUNA CARME SABADELL és un centre concertat al servei de les persones des de l'any 1854 i tenim com a missió l'educació integral dels alumnes. Tenim una voluntat de millora continuada del servei que oferim, que respongui positivament als requeriments i expectatives de l'entorn social, empresarial i institucional.

Entenem que educar integralment suposa el creixement de tots en totes les dimensions de la persona: la intel·lectual, l'afectiva, la social, la corporal i l'eticomoral amb l'objectiu de millorar el nivell educatiu del nostre entorn social i els serveis que prestem, ajudant a les persones a avançar en l'adquisició de competències i en la seva formació al llarg de la vida.



**Què volem aconseguir:** Volem aconseguir un treball educatiu que abracci tots els àmbits de creixement de la persona per assolir així una educació integral de la persona. Entenem que a la nostra escola, i a totes les escoles Vedruna de Catalunya, el treball educatiu ha d'incloure tots els àmbits de creixement.

Per tal d'afavorir un creixement harmònic potenciarem l'àmbit intel·lectual, impulsant uns aprenentatges sòlids; l'àmbit físic i de l'expressió corporal; l'àmbit d'autonomia, en el procés d'adquirir la pròpia llibertat i responsabilitat; l'àmbit social, amb la potenciació de les relacions humanes col·lectives i la solidaritat, i l'àmbit moral i espiritual, per tal que cada alumne/a pugui créixer en valors.

**Quins principis guien la nostra acció:** Els valors que volem posar en relleu són la vida, la llibertat, la justícia, la pau, la fraternitat (solidaritat) i la transcendència. Al costat del treball d'acompanyament tutorial que porten a terme els docents, les nostres escoles fomenten durant el curs tota mena d'accions destinades a fer vius aquests valors, des de totes les àrees d'aprenentatge i en tots els àmbits de la vida de l'escola. Seguirem treballant per al creixement integral dels nostres alumnes a partir de les relacions que s'estableixen dins l'escola i amb les famílies, tot mantenint el tracte familiar que ens caracteritza i tenint present la persona com a primer valor per donar la resposta adequada a les seves necessitats.

## 4. Diagnosi de la situació de la convivència en el centre.

La següent diagnosi és fruit del resultat de les enquestes realitzades a tots els membres de la comunitat educativa (alumnes, pares/mares i personal del centre). Els resultats els expressem en punts forts i punts febles.

### Diagnosi de l'aplicació del Departament d'Educació

#### Professorat

vots	PUNTS FORTS
25	2. La comunicació entre l'escola i les famílies és fluïda
14	7. L'equip directiu exerceix un lideratge positiu
20	8. A les meves classes hi ha un bon ambient de treball que facilita els aprenentatges
28	11. Escolto i ajudo els meus alumnes
21	12. A la tutoria hi ha espais habituals per tractar els possibles problemes de convivència en el grup i amb el professorat
15	13. Es treballa amb els alumnes les habilitats socials i comunicatives i la gestió de conflictes
21	15. Es contempla l'educació en drets humans i valors (coeducació, educació intercultural, respecte...) associats a la cultura de la pau
22	16. S'utilitzen metodologies d'aprenentatge cooperatiu, afavorint la inclusió i participació de tot tipus

	d'alumnes
22	22. Existeixen normes a l'aula, clares i justes

vots	<b>PUNTS FEBLES</b>
1	28. Existeix un servei de mediació a l'escola amb presència dels diversos sectors de la comunitat escolar
4	29. Existeixen xarxes de suport entre iguals (tutoria entre iguals, alumnes ajudants, etc.)
2	30. La Comissió de convivència vetlla per la proposta de mesures de promoció de la convivència a l'escola, més enllà de gestionar les sancions
3	31. Cada curs es forma el professorat, alumnes i famílies en temes relacionats amb la convivència

## Famílies

vots	<b>PUNTS FORTS</b>
100	1. La relació entre el professorat del centre és bona
97	2. La comunicació entre el centre i les famílies és fluïda
105	3. El professorat, en general, és apreciat per l'alumnat
91	4. Entre l'alumnat hi ha unes bones relacions, sense problemes amb col·lectius específics: alumnat nouvingut, alumnat amb necessitats educatives específiques, etc.
101	5. Hi ha un clima de col·laboració i entesa entre famílies, professorat, PAS (recepció, secretaria i neteja) i alumnes
118	6. El professorat ens ajuda si tenim problemes amb el nostre fill
118	7. Poden parlar a la tutoria dels possibles problemes de convivència en el grup i amb el professorat
98	8. Els ensenyen a relacionar-se millor
110	9. Els ensenyen a respectar i respectar-se, a ser més tolerants i a ser millors persones
112	10. Els ensenyen a treballar en equip i ajudar-se els uns als altres
100	11. Els ensenyen bé i els ajuden quan ho necessiten
112	12. El que aprenen a l'escola els serà útil en el futur
81	14. Les aules són espais de treball acollidors que faciliten els aprenentatges
128	16. Els nostres fills/filles se senten segurs/es a l'escola
104	17. Existeixen normes a l'aula, clares i justes
11	18. Acostumen a produir-se conflictes greus
109	24. Podem participar en la vida del centre (AMPA, pares delegats, Consell Escolar, comissió de convivència...)
100	25. Valora el teu grau de satisfacció global amb el clima convivència de l'escola.

	<b>PUNTS FEBLES</b>
--	---------------------

34	21. Coneixes l'existència de xarxes de suport entre iguals: tutoria entre iguals, alumnes ajudants, ...
35	23. Les famílies coneixen l'existència d'un espai al centre on reunir-se

## Alumnes

vots	PUNTS FORTS
178	4. La meua família valora i es mostra satisfeta amb la meua escola
148	5. Les relacions amb els meus companys i companyes de classe són bones
18	6. Els meus companys i companyes de classe es barallen, s'insulten i es burlen els uns dels altres
25	7. A la meua classe hi ha alumnes que sempre estan sols/es, que gairebé no tenen amics.
156	8. Els professors i professores m'escolten i m'ajuden si tinc problemes
130	12. El professorat ensenya bé
182	18. Em sento segur/a al centre
135	19. Existeixen normes a l'aula, clares i justes
188	22. Tinc clares les conseqüències si em salto les normes.
142	23. Si hi ha conflictes o baralles, el professorat ens ajuden a resoldre-ho
134	24. Ens ensenyen a gestionar els conflictes sense barallar-nos.
158	27. Si tinc un problema, sé com i a qui demanar ajuda.
131	28. En el centre puc fer activitats com esport, teatre, reforç escolar, quedar-me a la biblioteca...

vots	PUNTS FEBLES
36	11. Fem activitats al barri, al poble, col·laborem amb associacions o entitats

## 5. Objectius generals i específics de centre.

Objectiu general	Objectiu específic
1. Assegurar i garantir la participació, la implicació i el compromís de tota la comunitat escolar.	<p>1.1 Sensibilitzar la comunitat escolar de la necessitat d'elaborar un Projecte de convivència amb la implicació i el compromís de tots els agents educatius.</p> <p>1.2 Elaborar una diagnosi participativa sobre la situació de la convivència en el centre.</p>

	<p>1.3 Crear els espais necessaris per afavorir la participació dels diferents sectors de la comunitat en l'elaboració del projecte.</p> <p>1.4 Constituir i dinamitzar la comissió de convivència.</p>
<p>2. Ajudar cada alumne a relacionar-se amb si mateix, amb els altres i amb el món.</p>	<p>2.4 Potenciar la competència social i ciutadana de l'alumnat.</p> <p>2.5 Educar en el valor de la norma i potenciar la participació de l'alumnat en la seva elaboració.</p>
<p>3. Potenciar l'equitat i el respecte a la diversitat de l'alumnat en un marc de valors compartits.</p>	<p>3.1 Garantir l'òptima incorporació dels nous membres de la comunitat escolar.</p> <p>3.5 Prevenir l'absentisme i facilitar la reincorporació de l'alumnat absentista</p> <p>3.6 Promoure la participació de l'alumnat en les activitats complementàries, extraescolars i de lleure educatiu de l'entorn.</p>
<p>4. Fomentar la mediació escolar i la cultura del diàleg com a eina bàsica en la gestió del conflicte.</p>	<p>4.1 Sensibilitzar la comunitat escolar en la importància del valor del diàleg i la gestió positiva dels conflictes.</p>
<p>5. Fomentar una cultura de la pau i la no-violència, juntament amb els valors que fan possible preservar i enriquir la vida de totes les persones.</p>	<p>5.1 Participar en iniciatives i projectes compromesos en la cultura per a la pau.</p> <p>5.2 Formar les persones perquè siguin capaces d'informar-se, entendre i analitzar críticament situacions de conflicte social, de violència i de pau.</p> <p>5.3 Elaborar una estructura organitzativa i una gestió de recursos que afavoreixin la convivència i el clima escolar.</p> <p>5.4 Potenciar la participació de tots els sectors de la comunitat escolar com a element bàsic per garantir la convivència i el clima escolar.</p> <p>5.5 Afavorir els canals de comunicació del centre educatiu com a elements facilitadors de la convivència i el clima escolar.</p>

## 6. Actuacions de prevenció

Objectiu específic	Actuacions
<p>1 Potenciar la competència social i ciutadana de l'alumnat.</p> <p>2 Educar en el valor de la norma i potenciar la participació de l'alumnat en la seva elaboració.</p>	<p>1 i 2 Concretar en la programació curricular de tutoria actuacions que promouran i avaluaran la competència comunicativa, la competència social i el valor de la norma. (Propostes: <a href="#">Recurs B8</a>).</p> <p>Fer partícip a l'alumnat de l'activitat del BON DIA.</p>

Recursos	Responsable	Temporalització
<ul style="list-style-type: none"><li>- Plataforma Clickedu.</li><li>- Recurs B8</li></ul>	Tutor/a	Al llarg del curs

Objectiu específic	Actuacions
<p>3 Garantir l'òptima incorporació dels nous membres de la comunitat escolar.</p> <p>4 Prevenir l'absentisme i facilitar la reincorporació de l'alumnat absentista</p> <p>5 Promoure la participació de l'alumnat en les activitats complementàries, extraescolars i de lleure educatiu de l'entorn.</p>	<p>3 Tenir en compte el Pla d'acollida del centre. (Proposta: <a href="#">Recurs B5</a>)</p> <p>4 Passar llista diàriament amb el clickedu i avisar a les famílies en cas d'absències no justificades.</p> <p>5 Fer difusió de les activitats complementàries que organitza l'escola i de les activitats extraescolars organitzades per l'AMPA.</p>

Recursos	Responsable	Temporalització
<ul style="list-style-type: none"> <li>- Clickedu.</li> <li>- Web de l'escola.</li> <li>- Murals informatius de les entrades de l'escola.</li> </ul>	Personal del centre i AMPA	Al llarg del curs

Objectiu específic	Actuacions
6 Sensibilitzar la comunitat escolar en la importància del valor del diàleg i la gestió positiva dels conflictes.	<p>6.1 Recollir en la carta de compromís elements que potenciïn l'educació igualitària així com els objectius i compromisos per a la creació i el manteniment d'un entorn de convivència i respecte en el centre. <a href="#">Recurs B4</a> <a href="#">Recurs B5</a></p> <p>6.2 Potenciar a l'aula activitats variades per facilitar el diàleg.</p>

Recursos	Responsable	Temporalització
<ul style="list-style-type: none"> <li>- Presentacions digitals.</li> <li>- Activitats de cohesió de grup.</li> <li>- Xerrades formatives amb l'alumnat.</li> <li>- Role playing.</li> </ul>	Tutor/a i professorat del centre.	Al llarg del curs

Objectiu específic	Actuacions
7 Participar en iniciatives i projectes compromesos en la cultura per a la pau.	7 Celebrar el DENIP a nivell d'escola, realitzar tutories relacionades amb la PAU i potenciar l'activitat del BON DIA. .

<p>8 Formar les persones perquè siguin capaces d'informar-se, entendre i analitzar críticament situacions de conflicte social, de violència i de pau.</p> <p>9 Elaborar una estructura organitzativa i una gestió de recursos que afavoreixin la convivència i el clima escolar.</p> <p>10 Potenciar la participació de tots els sectors de la comunitat escolar com a element bàsic per garantir la convivència i el clima escolar.</p> <p>11 Afavorir els canals de comunicació del centre educatiu com a elements facilitadors de la convivència i el clima escolar.</p>	<p>8 Oferir, en el marc del Pla de formació de centre, formació al professorat i, si s'escau, a les famílies, al PAS i a l'alumnat, sobre la gestió i resolució dels conflictes així com aspectes relacionats amb la mediació escolar. <a href="#">Recurs G1</a> <a href="#">Recurs F2</a></p> <p>9 Oferir cotutories a l'ESO i tallers de desenvolupament emocional i Mindfulness.</p> <p>10 Oferir xerrades als pares i mares a través de l'AMPA per afavorir la implicació en l'educació dels fills. <a href="#">Recurs H2</a></p> <p>11.1 Recollir el grau de satisfacció dels diferents agents de la comunitat escolar sobre els sistemes d'informació i comunicació del centre. <a href="#">Recurs H1</a></p> <p>11.2 Valorar la possibilitat d'informar tota la comunitat escolar dels acords del Consell escolar via web.</p> <p>11.3 Donar a conèixer a les famílies les Normes d'organització i funcionament de centre (NOFC). <a href="#">Recurs A2</a></p>
---	--

Recursos	Responsables	Temporalització
<ul style="list-style-type: none"> <li>- Activitats online Escorial de Vic (Bon dia)</li> <li>- Formularis per respondre les enquestes.</li> <li>- Formadors externs per les xerrades.</li> </ul>	Direcció, equip de tutors i pastoral.	Al llarg del curs.

## 7. Protocols de prevenció, detecció i intervenció enfront situacions de conflictes greument perjudicials per a la convivència.

Des del departament d'educació es posa en disposició dels centres un seguit de [protocols](#) per tal de saber com actuar en el cas que el detecti alguna situació relacionada amb la convivència dins el centre i que pugui afectar qualsevol membre de la comunitat educativa.

El circuit habitual en el cas que es detecti alguna situació que interfereixi a la convivència dels membres de la comunitat educativa és el següent:

1. Es detecta un possible cas d'assetjament.
2. S'informa a l'equip de tutors de curs, els quals si ho consideren greu informaran a la direcció d'etapa. Es recull informació del cas a través de testimonis, observació directa i entrevistes amb les persones implicades. Conjuntament es valorarà la gravetat de la situació i es prendran mesures provisionals si s'escau.
3. La direcció d'etapa informará a la direcció general de la situació.
4. La direcció general, conjuntament amb la direcció d'etapa i el tutor/a corresponent decidiran aplicar el protocol d'intervenció si es considera que hi ha un cas d'assetjament real.

### PROTOCOL D'INTERVENCIÓ INTERN D'ESCOLA:

#### FASE 1: INFORMACIÓ DEL CAS

Un cop verificada la informació de totes les parts implicades en el conflicte, es cita les famílies per informar i buscar estratègies comunes, que ens permetin actuar des de l'escola i des de casa, i així augmentar-ne l'eficàcia. Aquesta comunicació a les famílies es farà tan aviat com cada situació requereixi i és molt important que arribin a uns acords que permetin revisar si el conflicte ha quedat resolt o bé cal buscar noves estratègies que ajudin a solucionar-lo.

Informar les famílies afectades i organismes externs

- Citar i rebre a la família i a alumne/a víctima en una entrevista individual, on s'informarà dels passos a seguir de la gestió del conflicte. En cas que es donin possibles fets delictius,



s'informarà de la possibilitat perquè la família denunciï els fets a l'estament corresponent.

- Citar i rebre a la família i a l'alumne/a agressor/a en una entrevista individual, on s'informarà dels passos a seguir de la gestió del conflicte. En cas que es donin possibles fets delictius, s'informarà de la possibilitat que l'altra família denunciï els fets a l'estament corresponent, es sol·licitarà la col·laboració de la família perquè ajudi a la resolució del conflicte. En aquesta entrevista es lliura una carta d'avertiment per un comportament inadequat dins del centre.
- Informar a inspecció i a l'EAP si el cas ho requereix.

## **FASE 2: ANÀLISI DE LA INFORMACIÓ I MESURES A ADOPTAR**

Mesures de protecció a la víctima:

- Vigilància específica per part de tot el personal de l'escola.
- Tutoria individualitzada dels implicats.
- Sol·licitar la col·laboració familiar per la vigilància i control dels seus fills.
- Facilitar mesures d'autoprotecció a la víctima.
- Demanar la col·laboració dels observadors.

Mesures correctores amb la persona agressora:

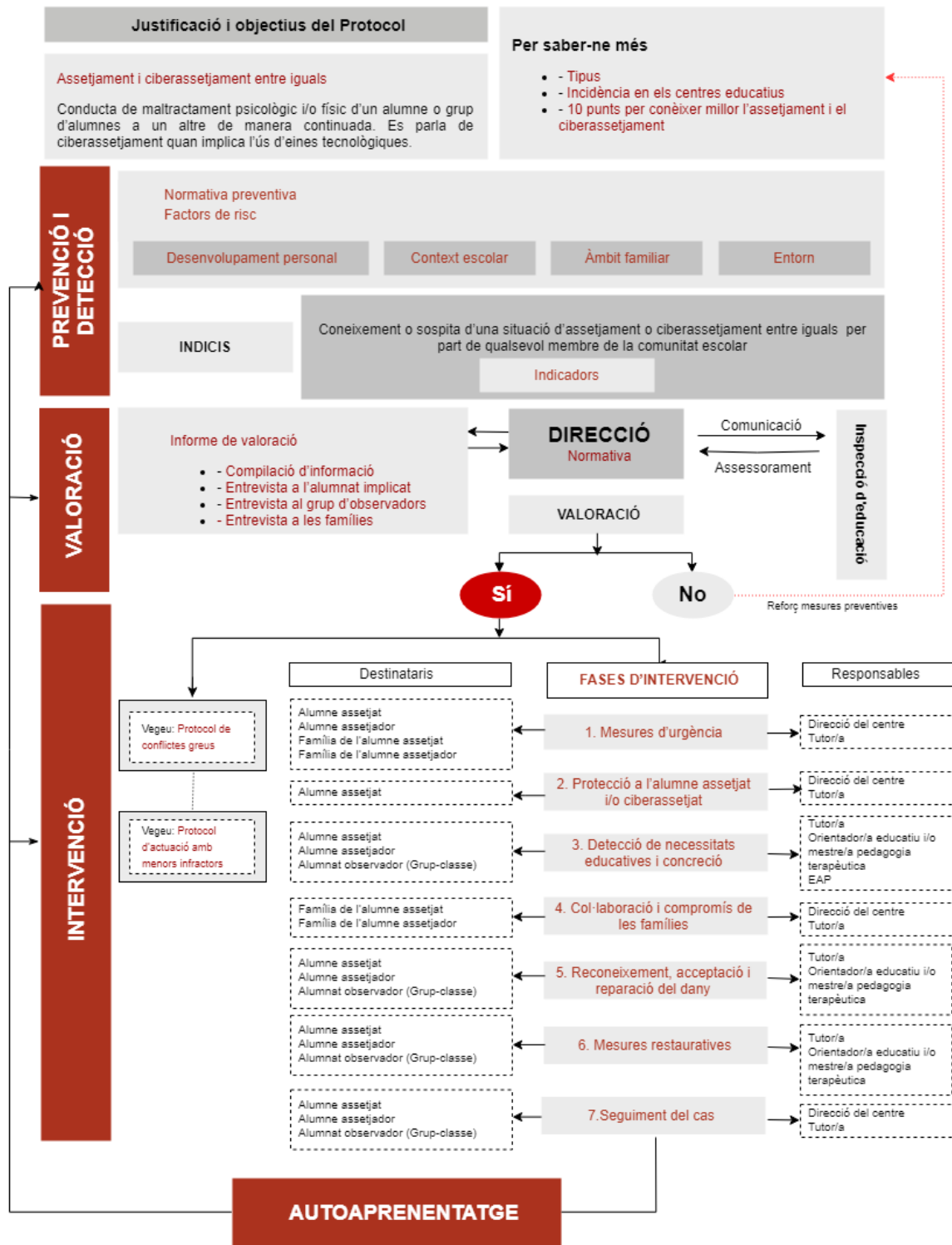
- Petició de disculpes de manera oral o escrita.
- Participar en un procés de mediació si s'escau.
- Sol·licitar la col·laboració familiar per la vigilància i control dels seus fills.
- Proposta d'atenció psicològica externa.
- Amonestació des de la tutoria i de coordinació. Seguiment del cas pel departament de psicopedagogia.
- Suspensió del dret a participar en activitats complementàries.
- Suspensió del dret a assistència a classe o al centre.
- Obertura d'un expedient disciplinari quan la comissió de seguiment ho consideri oportú.

## **FASE 3: PLA DE TREBALL**

1. Establir un pla de treball per escrit on es recullin les actuacions individuals amb tots els alumnes implicats en el cas (víctimes, agressors, observadors).
2. Es registrarà de manera escrita tota la informació recollida de les actuacions realitzades. Aquesta informació estarà disponible i compartida per part de la comissió de convivència i Direcció.

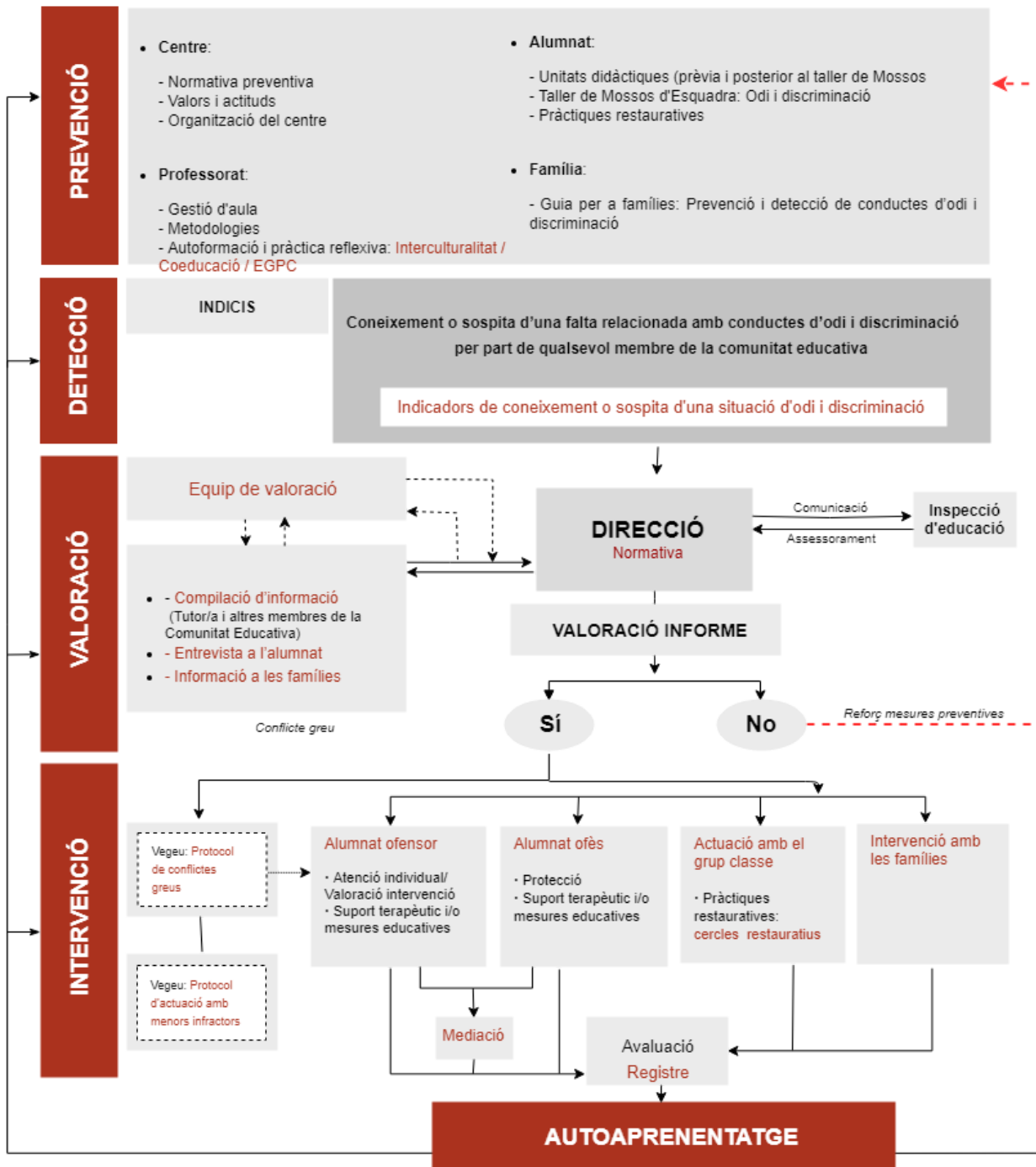
Tot seguit afegim els principals protocols de prevenció, detecció i intervenció davant de possibles situacions d'assetjament:

# PROTOCOL DE PREVENCIÓ, DETECCIÓ I INTERVENCIÓ DAVANT L'ASSETJAMENT I EL CIBERASSETJAMENT ENTRE IGUALS



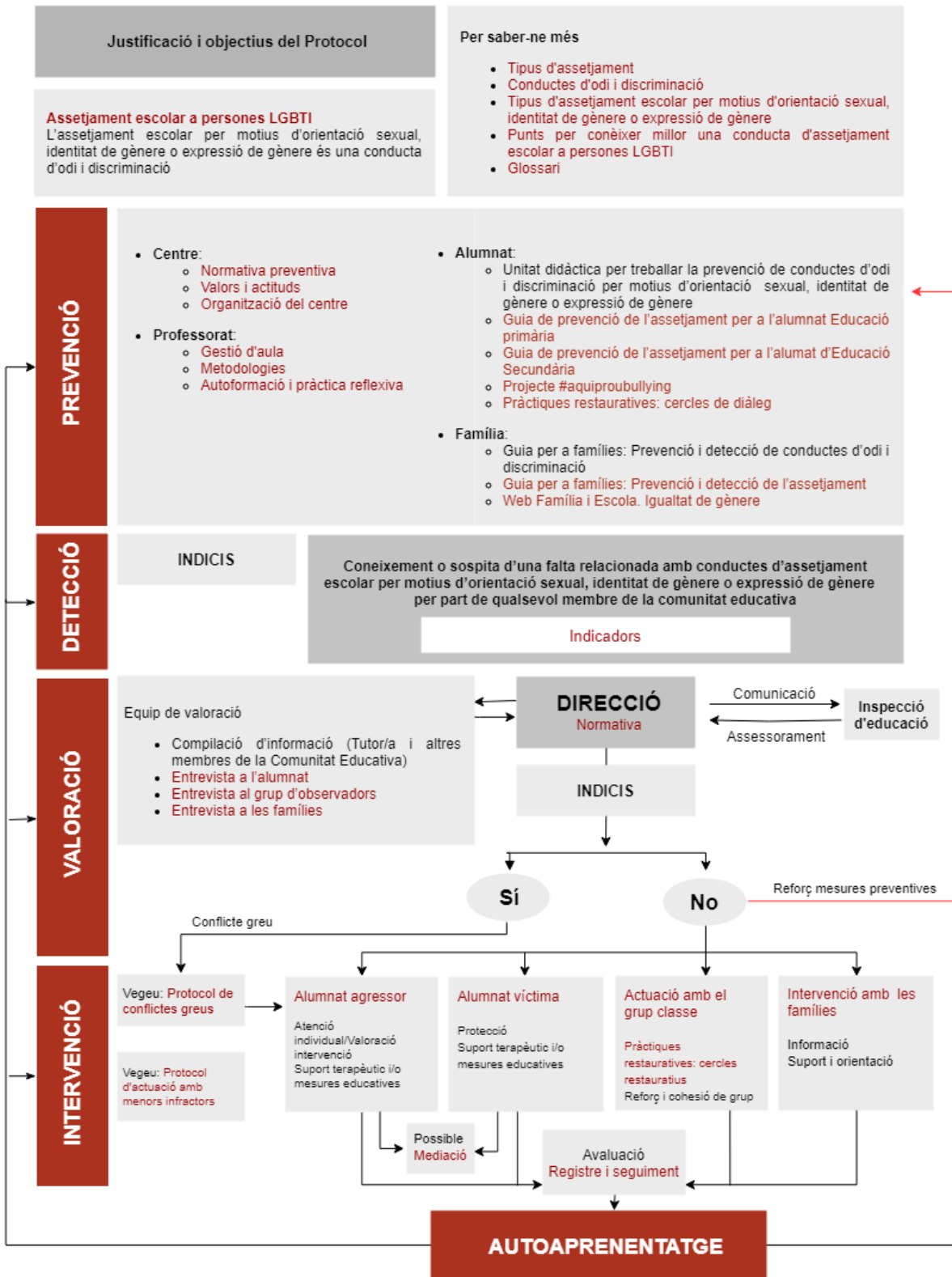
# PROTOCOL DE PREVENCIÓ, DETECCIÓ I INTERVENCIÓ ENFRONT SITUACIONS D'ODI I DISCRIMINACIÓ

<b>Justificació i objectius del Protocol</b>	Per saber-ne més - Tipus de conductes d'odi i discriminació				
<b>Conductes d'odi i discriminació</b>  Diferenciar, distingir o donar un tracte d'inferioritat per motius racials, sexuals, religiosos, polítics...	Homofòbia	Transfòbia	Discapacitats físiques i psíquiques	Origen ètnic, racial o nacional	Sexisme
	- Incidència en els centres escolars - 10 punts per conèixer millor la conducta d'odi i discriminació				



**PROTOCOL DE PREVENCIÓ, DETECCIÓ I INTERVENCIÓ ENFRONT L'ASSETJAMENT ESCOLAR A PERSONES LGBTI (elaborat per instància del Parlament de Catalunya en compliment de la Moció 101/XI aprovada el 09.03.2017).**

Aquest protocol està basat en els continguts del Protocol de prevenció, detecció i intervenció enfront situacions d'odi i discriminació i del Protocol de prevenció, detecció i intervenció enfront l'assetjament entre iguals.

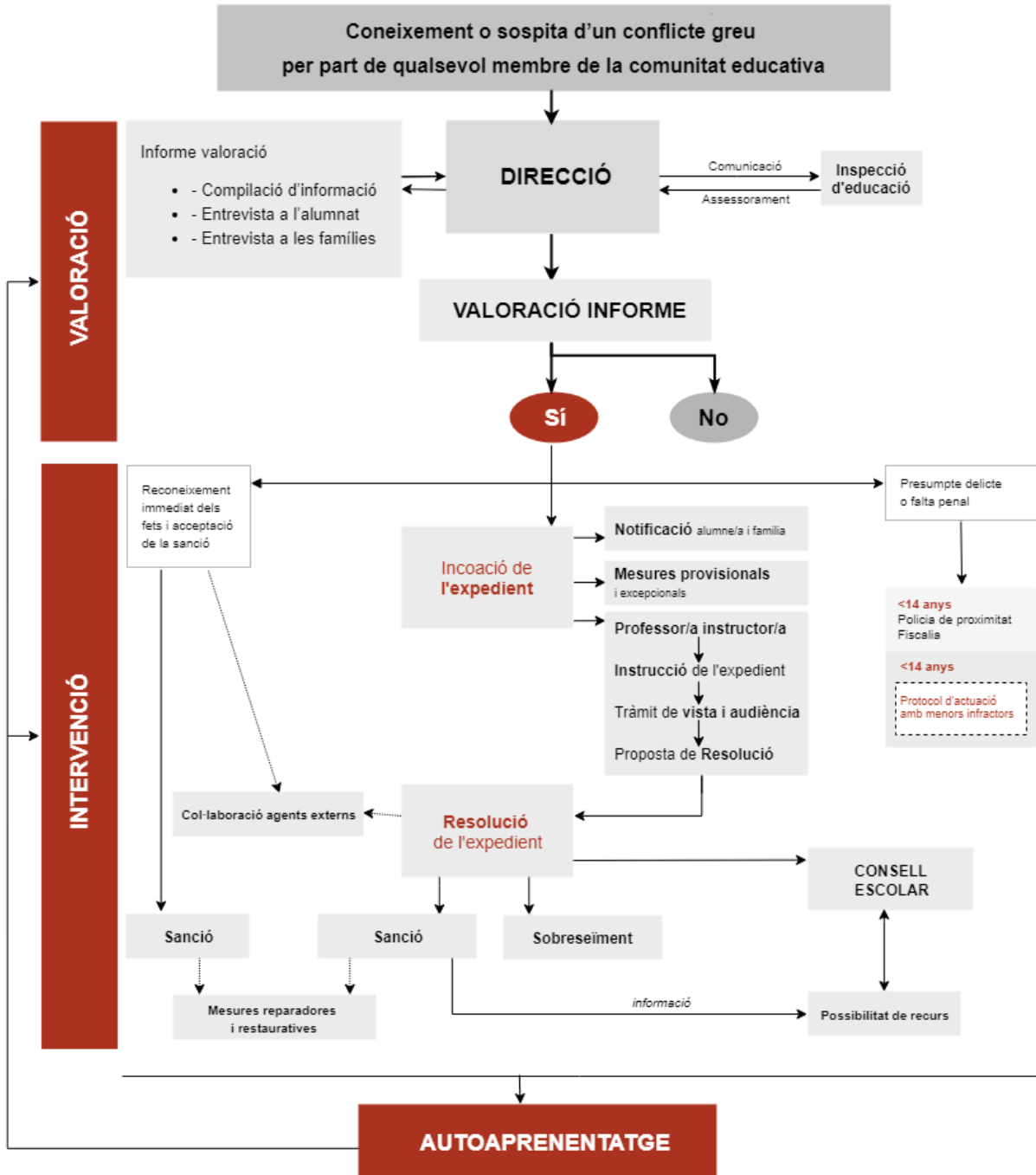


## PROTOCOL D'INTERVENCIÓ EN CAS DE CONFLICTES GREUS

### Justificació i objectius del Protocol

**Conflictes greus**  
Són les conductes tipificades en l'article 37.1 de la Llei 12/2009 del 10 de juliol d'educació i que perjudiquen greument la convivència escolar.

Per saber-ne més  
· **Incidència en els centres educatius**



## 8. Indicadors d'avaluació

Objectiu específic	Indicadors	Valor o fita a assolir
1.1 Sensibilitzar la comunitat escolar de la necessitat d'elaborar un Projecte de convivència amb la implicació i el compromís de tots els agents educatius.	Elaboració del pla de convivència.	En elaboració
1.2 Elaborar una diagnosi participativa sobre la situació de la convivència en el centre.	Resposta a les enquestes per part de la comunitat educativa.	Participació Alumnat i professorat: 90-95% Famílies: >50%
1.3 Crear els espais necessaris per afavorir la participació dels diferents sectors de la comunitat en l'elaboració del projecte.	Existència de la comissió de convivència	SI
	Nombre de reunions / periodicitat de la comissió de convivència.	1 trimestral
2.4 Potenciar la competència social i ciutadana de l'alumnat. 2.5 Educar en el valor de la norma i potenciar la participació de l'alumnat en la seva elaboració.	Inclusió en el currículum d'accions orientades a potenciar l'anàlisi crítica i la presa de decisions	2 activitats a la programació de tutoria.
	Inclusió en l'acció tutorial d'accions orientades a potenciar l'anàlisi crítica i la presa de decisions	2 activitats a la programació de tutoria.
	Nombre d'alumnes que realitza Servei Comunitari	80-90 %
	Comissió de Delegats: formar delegats de classe i fer-los partícips de la normativa escolar.	Reunions de delegats de classe 1 /trimestre

3.1 Garantir l'òptima incorporació dels nous membres de la comunitat escolar.	Existència i difusió de protocols d'acollida de qualsevol membre de la comunitat escolar (alumnat, famílies, professorat, PAS, etc.)	SI
	Ús d'enquestes per valorar el grau de satisfacció del procés d'acollida, adreçades als diversos sectors de la comunitat.	Valor superior a 80% de satisfacció per les famílies de P3 i 1r d'ESO.
	Relació d'activitats en el marc de l'acció tutorial per a l'acollida del nou alumnat (activitats de presentació del centre)	SI
	Existència d'un protocol específic per a l'acollida de l'alumnat nouvingut i les seves famílies	SI
3.5 Prevenir l'absentisme i facilitar la reincorporació de l'alumnat absentista	Llista d'assistència del clickeu on es controla l'absència de l'alumnat.	<20 % anual per alumne/a (aprox.30 dies)
3.6 Promoure la participació de l'alumnat en les activitats complementàries, extraescolars i de lleure educatiu de l'entorn.	Percentatge d'alumnes que realitzen activitats complementàries en el centre educatiu.	> 95 %
	Percentatge d'alumnes que realitzen activitats extraescolars en el centre educatiu.	> 25 %
4.1 Sensibilitzar la comunitat escolar en la importància del valor del diàleg i la gestió positiva dels conflictes.	Sessions de tutoria sobre aquest tema.	1-2 al curs

5.1 Participar en iniciatives i projectes compromesos en la cultura per a la pau.	Celebració del dia de la PAU	Fet.
5.2 Formar les persones perquè siguin capaces d'informar-se, entendre i analitzar críticament situacions de conflicte social, de violència i de pau.	Incorporació en el currículum de continguts sobre els drets humans i la comprensió crítica del món.	1 sessió de tutoria mínim al curs.
5.3 Elaborar una estructura organitzativa i una gestió de recursos que afavoreixin la convivència i el clima escolar.	Existència de mesures per a l'acció tutorial compartida dins els equips docents.	SI
5.4 Potenciar la participació de tots els sectors de la comunitat escolar com a element bàsic per garantir la convivència i el clima escolar.	Existència d'un perfil dels delegats i delegades	SI
	Existència de coordinació periòdica de l'equip directiu amb l'AMPA	1 cop al trimestre
	Grau de participació dels/de les pares/mares delegats i delegades durant el curs escolar a EI-EP	2 trobades mínim al curs
5.5 Afavorir els canals de comunicació del centre educatiu com a elements facilitadors de la convivència i el clima escolar.	Existència d'eines i canals de comunicació del centre que afavoreixin la comunicació entre els diversos sectors de la comunitat escolar (web, correu electrònic,, bústia de suggeriments i reclamacions, intranet de centre, etc.)	SI
	Existència de canals de comunicació entre l'alumnat i els seus representants al consell escolar	SI



	Existència de canals de comunicació entre el professorat i els seus representants al consell escolar	SI
	Existència de canals de comunicació entre el personal d'administració i serveis i el seu representant en el consell escolar	SI
	Relació d'estratègies de projecció i comunicació externa del centre (revistes, webs, blocs, etc.)	SI
	Existència de canals de comunicació entre l'AMPA i les famílies.	SI

## 9. Seguiment del pla i avaluació.

El consell escolar del centre vetllarà pel correcte exercici dels drets i deures dels alumnes i el compliment efectiu de les mesures correctores i les sancions. Per facilitar aquesta tasca, en el si del consell es constituirà una comissió de convivència i disciplina formada per (Article 89 de les NOFC):

- el director general del centre
- un representant del professorat elegit pels respectius companys membres del consell.
- un/a representant dels pares d'alumnes elegit pels respectius companys membres del consell.

Aquesta comissió exercirà la funció de garantir la correcta aplicació d'allò que el present reglament estableix pel que fa a imposició de sancions als alumnes per conductes greument perjudicials per a la convivència en el centre.

El grup de persones que formen aquesta comissió consta en l'acta del consell escolar corresponent i les seves decisions i acords consten, també, en les actes del consell escolar. Tindrà la tasca de fer el seguiment d'aquest projecte, reunint-se de forma

ordinària una vegada al trimestre i de forma extraordinària sempre que calgui. Els aspectes a valorar són:

- el coneixement i difusió d'aquest projecte en els diferents estaments de la comunitat educativa.
- l'eficàcia d'aquest pla de convivència.
- l'anàlisi de les situacions conflictives que han esdevingut durant el curs escolar.

Finalment poden fer un recull de propostes i recomanacions per avançar en la millora del clima de convivència escolar.